

# DER MOORBOTE

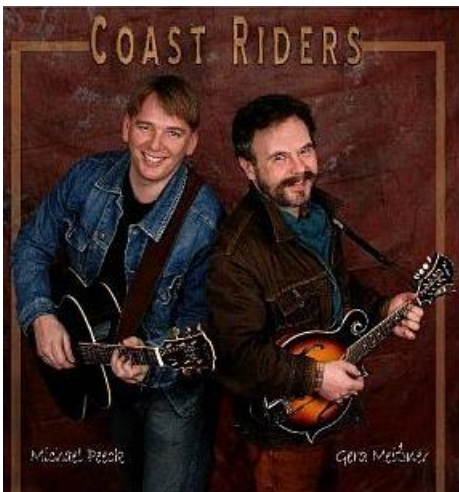


INFORMATIONEN FÜR GRAMBOW MIT CHARLOTTENTHAL UND WODENHOF

August 2016

## Programm Dorffest 2016 Sonnabend, d. 3. September

- 10:00 Uhr Start der **Wette** (siehe Juli-Moorbote)  
Begrüßung der Ehepaare und Zählung der Ehejahre
- 10:30 Uhr Auswertung Wette  
**Frühschoppen** und **Tanzmusik**
- 11:00 Uhr Start der **Familienspiele**  
sowie Kegeln, Tischtennis, Luftgewehrschießen
- 11:00 Uhr Unsere Sportmänner heizen den **Grill** an
- 13:00 Uhr **Volleyball** spielen (einfach zum Platz kommen und mitspielen)
- 14:30 Uhr **Kinderprogramm** mit einem Clown
- 14:30 Uhr **Kaffeetafel** von und mit unseren Frauensportgruppen
- 15:00 Uhr Überraschungsgast
- 16:00 Uhr Die **Pipeguys** aus Schönberg entlocken gekonnt Rohren Musik
- 20:00 Uhr **Tanz** mit der Band „Coast Riders“ (bis 2:00 Uhr)



(Änderungen vorbehalten)



Wie aus Plastik Musik wird:  
Rock-Röhren made in Schönberg

# Die Chronik unserer Gemeinde

In loser Folge stellen wir Ihnen den historischen Werdegang unserer Gemeinde vor. Die Auszüge entstammen den bereits veröffentlichten Chroniken unserer Gemeinde.

## 1. Teil Steinzeit

Das Gebiet um Grambow war bereits vor Jahrtausenden besiedelt, wobei allerdings nicht von einer ununterbrochenen Anwesenheit von Menschen ausgegangen werden kann. Zeiten, in denen hier unsere Vorfahren lebten, lösten sich mit solchen ab, in denen das Gebiet nahezu menschenleer war.

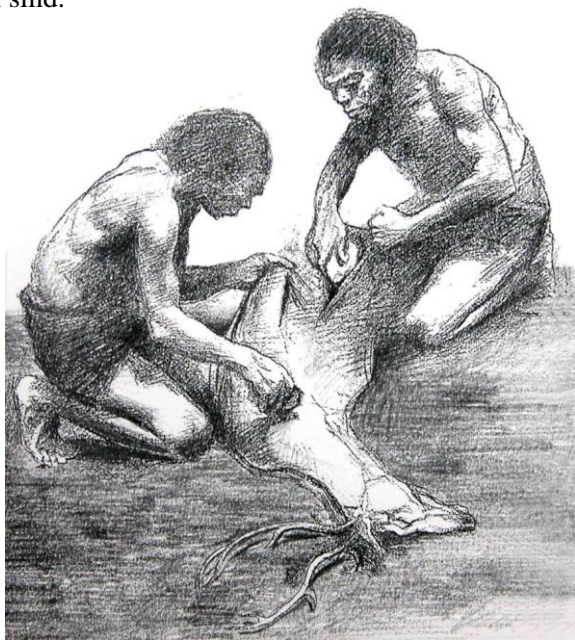
Mehrfach konnten bereits auf der Gemarkung Grambows unterschiedliche Funde aus verschiedenen Epochen geborgen werden. So wurden 1976 zwischen Ausbauten und Großem Moor einige Materialien aus Feuerstein gefunden, die aus steinzeitlichen Abschlügen\* und einem schaberartigen Stück bestanden. 1980 fanden Bodendenkmalpfleger am Streit Moor diverse Feuersteinartefakte, darunter ein Halbrundschar, einen Kernsteinschar, zwei Hochschar, Klingen und einige Abschlüge und ein Jahr später südlich des Ortes als Oberflächenfunde ein bohrerähnliches Werkzeug, zwei bearbeitete Feuersteine, vier Hochschar, ein klingenförmiges Werkzeug, zehn Abschlüge mit partieller Retusche\*\* bzw. Kerbungen, fünf weitere Abschlüge und zwei Restkerne. 1985 wurden weitere Oberflächenfunde geborgen, die ebenfalls aus Feuerstein bestanden, darunter einige recht grobe Klingen und zahlreiche Abschlüge, zum Teil mit Retusche, von denen zwei wahrscheinlich als Schar anzusehen sind.



Solche ähnlichen Feuersteinartefakte wurden auch bei uns gefunden, diese belegen eine Besiedlung zur Steinzeit (ab ca. 5.000 vor Chr.)

\*Abschlüge werden aus einem größeren Ausgangsstück, dem Kern, gewonnen.

\*\* Abschlüge können durch randliche Retusche zu Geräten modifiziert werden.



Zerlegen eines erlegten Hirsches mit Steinwerkzeugen

# EIN HERZLICHES DANKESCHÖN

Liebe Einwohner der Gemeinde Grambow,

am 7. und 8. Mai diesen Jahres durften wir Hundesportler zum fünften Mal zu Gast in Ihrer schönen Gemeinde sein und auf dem Kranichplatz unsere Wettkampfläufe im Agilitysport austragen; dies bei traumhaftem Wetter und einer herrlichen Blütenpracht rund um die gepflegte Platzanlage. Für Ihre wiederholt erwiesene Gastfreundschaft gegenüber uns Hundesportlern, möchten wir uns bei Ihnen auf diesem Weg ganz herzlich bedanken! Die Sportlerinnen und Sportler aus nah und fern kommen sehr gern nach "Bad Grambow", wie Ihr Ort mittlerweile liebevoll genannt wird. Das bestätigten auch wiederholt die vielen positiven Resonanzen nach dem diesjährigen Turnier. Was mit dem ersten Turnier im September 2012 begann, hat sich zwischenzeitlich zu einer tollen Tradition mit Außenwirkung entwickelt. Dies begründet sich auch auf die gute Zusammenarbeit und Unterstützung mit und durch die Gemeinde Grambow und ihrem Bürgermeister Andreas Possekel sowie Herrn Heiko Lübbe, der Freiwilligen Feuerwehr und deren Wehrführer Lars Schöber sowie dem Team vom "Grambower Moorkrug" mit Suntje Neumann. Allen gilt unser herzlicher Dank!

Diese Zusammenarbeit wollen wir gern auch in den nächsten Jahren weiterführen und freuen uns schon auf „Bad Grambow 2017“. Bis dahin wünschen wir Ihnen alles Gute und eine gute Zeit!



Herzlichst - Ihr Brüsewitzer Hundesportverein e.V.

## Termine:

**So 14.08.** 10:00 Uhr **Gottesdienst** m. Pastor i.R. Gerhard Meyer, SN

**Mi 17.08.** ab 16:00 **Wir grillen für Sie!**  
Unser Dorfladen

**Mi 17.08.** 19:30 Uhr **Treff zur Vorbereitung Dorffest**, Moorkrug

**Mi 31.08.** ab 15:00 **Klön-Ecke** in „Unserem Dorfladen“

**Sa 03.09.** ab 10:00 Uhr **DORFFEST**

**So 04.09.** 10:00 Uhr **Gottesdienst** mit Kirchenkaffee

**Mo 05.09.** 18:30 Uhr **Singen, einfach so!**  
im Pfarrstall mit Katrin Kühlborn

**Mo 05.09.** **Rückenschule** 19:00 Uhr  
Frauen I, 20:00 Uhr Frauen II + Männer

**Di 06.09.** 18:00 Uhr **Öffnung Bibliothek**

**Mi 07.09.** 19:00 Uhr **Lesung mit Ulrich Hinse** (verschoben vom 11. Mai)  
Gemeindehaus, siehe Mai-Moorbote

**Do 08.09.** 16:30 Uhr **Kindersport** für 3-6  
jährige Vorschulkinder, Gemeindehaus

**Do 08.09.** 20:00 Uhr **Probe der BLL**

**Sa 10.09.** 14:00 Uhr „**Grambower Bastelstübchen**“ in der Bibliothek

jeden Samstag & Sonntag  
**Café im Pfarrstall** 14-18 Uhr offen

**Nächster Redaktionsschluss: 30.08.2016**

## Impressum

Herausgeber: „Unser Grambow“ e.V.

Redaktion: Heike Weiberg, Chris Besenhard

Kontakt: **03 85 - 66 30 78 1**

## Puppenschau im Café „Alter Pfarrstall“



Der Mönch beobachtet schon seit längerem die Ereignisse im Café von Groß Brütz. Oft betrachten Gäste interessiert sein faszinierend hässliches Gesicht und fragen, wo er denn herkomme. Der Pilgerstab und die Jakobsmuschel deuten auf eine Pilgerreise hin. Aber eigentlich ist er nur von Grambow bis Groß Brütz gepilgert. In Grambow lebt nämlich sein Schöpfer, Uwe Weiberg. Das Interesse der Cafégäste für den Mönch war Anlass, auch einmal andere Puppen zu zeigen, die der studierte Landwirt in den arbeitsarmen Wintermonaten der letzten Jahre gefertigt hat. Die Inspiration dazu bekam er von Angelika Schirrmeister aus Hof Meteln, die selbst auch Puppen gestaltet. Die Ergotherapeutin betrachtet die Kreation von Puppen und auch von textilen Collagen als Mittel, ihre künstlerischen Neigungen auszuleben. Auch von ihr werden Puppen in der Ausstellung zu sehen sein. **Die Eröffnung der Ausstellung war am Samstag, dem 6. August. Insgesamt 4 Wochen bis zum 4. September werden die Puppen in den regulären Öffnungszeiten des Cafés Samstag und Sonntag von 14:00-18:00 Uhr zu bestaunen sein.**